

---

## Szigetbecse TSZT módosítása

---

Örökségvédelmi hatástanulmány

---

Régészeti munkarész

---

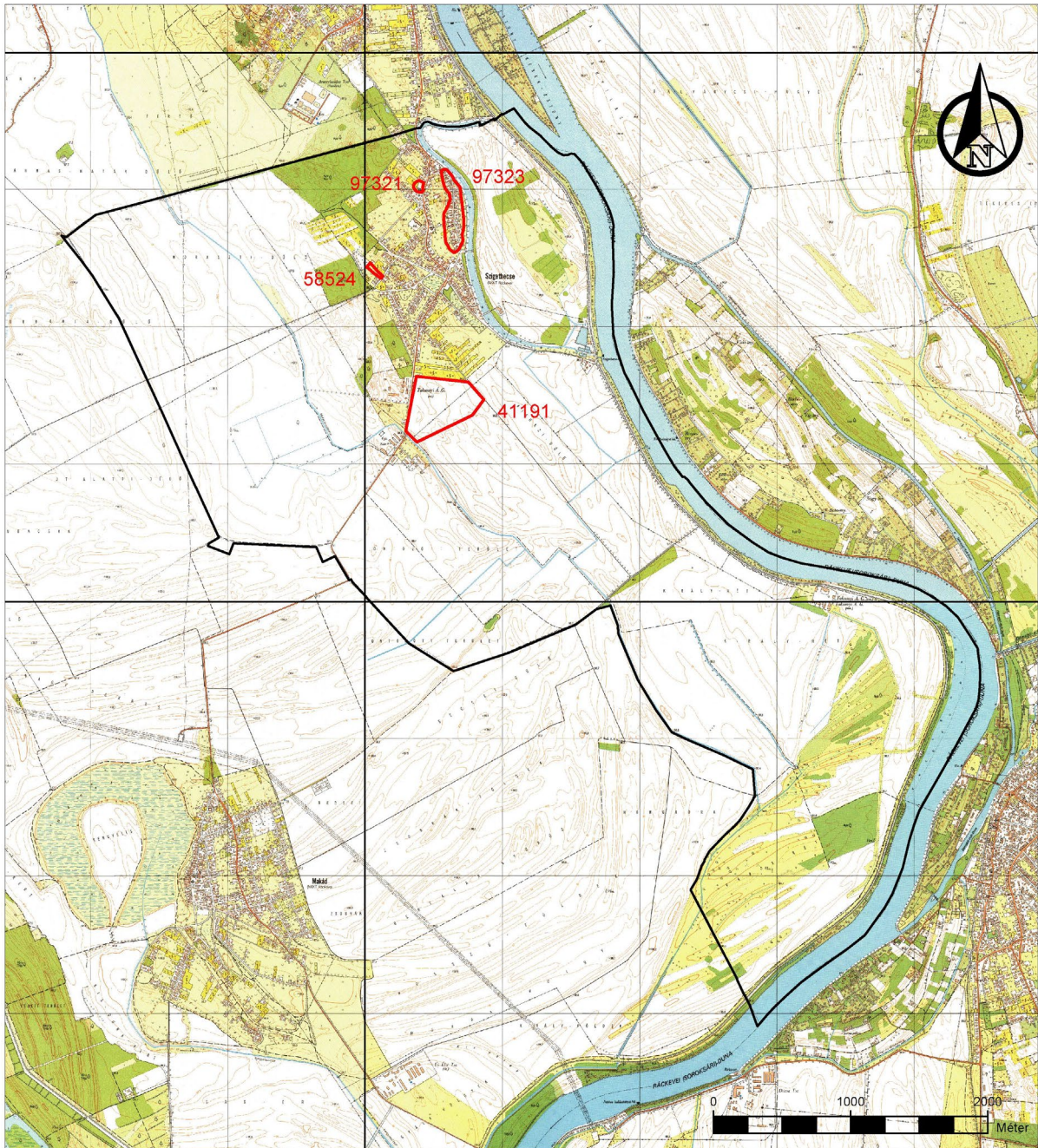
Készítette: Archeo-Art Bt.

---

## I. Vizsgálat

### Bevezetés

A jelenlegi hatástanulmány a Szigetbecse Településrendezési eszközeinek módosításához készült a 68/2018. (IV. 9.) Korm. Rendelet alapján. Fontos megjegyezni, hogy a régészeti lelőhelyekre vonatkozó adatok csak a készítés időpontjában rendelkezésre álló kutatási adatokat tükrözi. Újabb régészeti jelenség, lelőhely esetleges előfordulása nem zárható ki.



1. ábra: Nyilvántartott régészeti lelőhelyek Szigetbecse területén

### Régészeti örökség

Szigetbecse közigazgatási területén összesen 4 darab régészeti lelőhely található a közhiteles örökségvédelmi nyilvántartás örökségvédelmi adatszolgáltatása alapján.

## Szigetbecse régészeti örökségének bemutatása

A vizsgált település Pest megyében, a Csepeli-sík kistérségben helyezkedik el. A település és környezete jórészt ártéri szintű, teraszokkal tagolt hordalékkúpsíkság. A község a Csepel-sziget D-i részén helyezkedik el, keleti oldalát teljes hosszában a Soroksári-(Ráckevei-) Duna-ág határolja.

A Kisházi-dűlőben Czajlik Zoltán által légifotózás során településre utaló jelenségeket figyelt meg, azonban a lelőhelyen eddig nem került elő konkrét régészeti emlékre utaló lelet, emiatt annak jellege és kora ismeretlen.

## **Őskor**

### Bronzkor

A belterületen a Lórévi utcában középső-bronzkori temető sírjait, a Katolikus templom telkén pedig bronzkori településre utaló jelenségeket és leleteket figyeltek meg helyszíniszmlék és leletmentések során.

## **Középkor**

Az Ófalu területén a Petőfi S. utcában a település középkori és kora-újkorai előzményeire utaló leleteket gyűjtöttek. A helytörténeti hagyomány a Petőfi S. utca déli végében feltételezi a középkori Szent István templom romjainak helyét.

## **II. Régészeti lelőhelyek védelme**

### **• Általános szakmai régészeti védelem**

A 2001. évi LXIV. Kulturális Örökségről szóló törvény (továbbiakban Kötv.) 11. §-a alapján a területen nyilvántartott régészeti lelőhelyek ex lege általános régészeti védelem alatt állnak.

Szigetbecse közigazgatási területén jelenleg 4 darab lelőhelyet tartanak nyilván.

## **III. Szigetbecse régészeti lelőhelyeinek rövid bemutatása**

Szigetbecse területén nyilvántartott régészeti lelőhelyek

Nr	Lelőhely azonosító	Lelőhely neve	Lelőhely kora	Lelőhely jellege	Nyilvántartott Hrsz.
1.	41191	Szigetbecse – Kisházi-dűlő	ismeretlen	település	5785/22, 8832/3, 8831, 8832/4, 087/9, 8832/1, 8832/2, 8832/10, 8832/5, 8832/11, 8832/9, 8832/12, 8832/7, 8832/8, 8832/87, 8832/54, 8832/79, 8832/33, 8832/52, 8832/100, 8832/62, 8832/51, 8832/58, 8832/99, 8832/98, 8832/43, 8832/67, 8832/42, 8832/37, 8832/97, 8832/80, 8832/96, 8832/86, 8832/41, 8832/78, 8832/22, 8832/27, 8832/28, 8832/31, 8832/32, 8832/29,



## Szigetbecse, ÖVHT Régészeti munkarész

					8832/25, 8832/23, 8832/24, 8832/21, 8832/20, 8832/30, 8832/13, 8832/14, 8832/36, 8832/35, 8832/34, 8832/38, 8832/101, 8832/102, 8832/40, 8832/26, 8832/17, 8832/18, 8832/16, 8832/15, 8832/19, 091, 0101, 087/8, 087/12
2.	<b>58524</b>	Szigetbecse – Lórévi utca 38.	középső-bronzkor	temető	238
3.	<b>97321</b>	Katolikus templom dombja	bronzkor	telep	40, 383, 385/1, 385/2, 397, 398, 399, 400, 401, 510/1
4.	<b>97323</b>	Petőfi Sándor utca	középkor, kora-újkor	település	067/2, 510/2, 26, 30, 31, 33/1, 33/2, 35, 36, 37, 38, 42, 44, 45, 46, 47, 50, 51, 52, 53, 54, 55, 58, 60, 61, 62/2, 63, 66, 67, 68, 69, 73, 74, 75, 76, 78/2, 79/1, 79/2, 80, 81, 82, 83/2, 86, 87, 88, 89, 91, 97, 98, 99, 100, 103, 104, 105, 106, 107/1, 107/2, 107/3, 111/1, 112



2. ábra: Szigetbecse területén nyilvántartott és ismert régészeti lelőhelyek lehatárolásai

## Helyzet elemzés

A közhiteles lelőhely-nyilvántartásban 41191-es számon szereplő lelőhelyet – Szigetbecse – Kisházi-dűlő – 2003-ban jelentette be Czajlik Zoltán Jelentés a 2003-as Magyarországi légifelvételésekről című beszámolója alapján. A lelőhely jellege, kora és állapota ismeretlen.

Az 58524-es számú lelőhelyről (Szigetbecse – Lórévi utca 38.) 1966-ban bronzkori temetkezéshez kapcsolódó tárgyi emlékek kerültek elő, amelyekről a Jelentés helyszíni szemléről Szigetbecse – Lórév utca című jelentésében számolt be Kovács Tibor régész. Az Ófalu területén, a Petőfi Sándor utca mentén terült el szintén a középkori és kora-újkori település, ezt támasztják alá többek között a régi óvoda területén előkerült leletek is. A római katolikus plébániatemplom dombján bronzkori településre utaló leleteket figyelt meg Tóth János Attila 2019-ben helyszíniszemle során.

## Javaslat

A Kisházi-dűlőben lévő lelőhelyen légifotózás során megfigyelt jelenségek hitelesítéséhez intenzív régészeti terepbejárásra és geofizikai felmérésre, esetlegesen próbafeltárással lenne szükség, csak ezek alapján tisztázható pontosan az ott lévő régészeti örökség típusa, kora, jellege, állapota.

## IV. A tervezett módosítási szándékok bemutatása

A TSZT RAJZOLATÁN MEGVÁLTOZOTT LEGFONTOSABB ELEMEK				
Változási azonosító	Leírás (változás indoklása, megjegyzés)			
<b>Formai egyszerűsítések, korszerűsítések, egyértelműsítések:</b>				
-	A TSZT hatályos rajzolata alatt kicseréltük a teljes igazgatási területére érvényes legfrissebb alaptérképet. Ez a rajzolat a hatályos megoldásokat és a most tervezett módosításokat is egységes rendszerben ábrázolja. (Az alaptérkép adattartalmának időközbeni részleges megváltozása miatt.)			
<b>Általános jellegű módosítások, megváltoztatott elemek átvezetése:</b>				
-	Az új örökségvédelmi hatástanulmány adattartalma alapján új korszerűsített régészeti lelőhely és egyéb épített érték lehatárolásokat ábrázoltunk a tervlapokon. (Korszerűsített adatbázis adatainak térképi jelölése, adatfrissítés.)			
-	A különféle természeti és művi védelem alatt álló területek, létesítmények határait az adatszolgáltatások alapján korszerűsítettük. (Korszerűsített adatbázis adatainak térképi jelölésének szakmai szükségessége, adatfrissítés, és önkormányzati igény.)			
31	Az erdőterületeknél az erdőterületek erdészeti adatok alapján történt pontosított lehatárolásához igazítottuk a szükséges helyeken a tervi rajzolatot. (Jogsabályi kötelezettség miatt.)			
30	A tervmódosításokkal összhangban az ún. BA érték egyenlegét biztosításáról gondoskodtunk. (Jogsabályi kötelezettség miatt.)			
-	Az alább részletezett új fejlesztési elképzelésekkel összhangban módosított javaslatot tettünk az új belterületi határokra. (Önkormányzati kérésre történő, a módosításokat lekövető pontosítás.)			
<b>Terület-specifikus változtatások:</b>				
21	A Lórévi út és az Akácfa utca tervezett új települési gyűjtőúti jelölése. (Önkormányzati útfelvezetési igényre)			
Változási azonosító	Érintett terület (változás indoklása, megjegyzés)	Terület-felhasználási változás		
		Jele		nagysága (ha)
		megszűnő	tervezett	
<b>Beépítésre szánt területek beépítésre szánt területi átsorolásával (funkcióváltással) megváltozott elemek:</b>				
3	A Makádi út mentén a keleti oldalon lévő tömbben. (Fejlesztői, tulajdonosi kérésre és ezt támogató önkormányzati igényre.)	Gip	Lf	2,57

## Szigetbecse, ÖVHT Régészeti munkarész

8	A Lórévi u. és a Napsugár u. közötti tömbben. (Fejlesztői, tulajdonosi kérésre és ezt támogató önkormányzati igényre.)	Lf	Gksz	0,21
9	A Makádi út D-i szakaszánál létrejött „TÜZÉP” telephely. (Fejlesztői, tulajdonosi kérésre és ezt támogató önkormányzati igényre.)	Lf	Gksz	1,81
<b>Beépítésre szánt területek beépítésre nem szánt területi visszaminősítésével (funkcióváltással) megváltozott elemek:</b>				
3	A Makádi út mentén a keleti oldalon lévő tömbben. (Fejlesztői, tulajdonosi kérésre és ezt támogató önkormányzati igényre.)	Gip	Má	2,05
7	A sportpálya mögött lévő 036/1 hrsz. (Erdészettel egyeztetett önkormányzati igényre.)	KSr	E	1,73
<b>Beépítésre nem szánt területek beépítésre szánt területi átsorolásával (funkcióváltással) megváltozott elemek:</b>				
1	Az Erdősor utcában az északnyugati oldali utolsó telkek (333-335 hrsz) és környezete. (Fejlesztői, tulajdonosi kérésre és ezt támogató önkormányzati igényre.)	E	Lf	0,34
2	Az Erdősor utcából nyíló út 458-460 hrsz-ek. (Önkormányzati fejlesztési igényből.)	Z	Lf	0,27
3	A Makádi út mentén a keleti oldalon lévő tömbben. (Fejlesztői, tulajdonosi kérésre és ezt támogató önkormányzati igényre.)	Má	Lf	2,05
4	A Makádi út déli végén a nyugati oldalon lévő 044/46 hrsz. (Fejlesztői, tulajdonosi kérésre és ezt támogató önkormányzati igényre.)	Má	Gip	3,90
<b>Beépítésre nem szánt területek beépítésre nem szánt területi átsorolásával (funkcióváltással) megváltozott elemek:</b>				
6	A Strand-büfétől D-re lévő 094/1-7 hrsz ingatlanok. (Fejlesztői, tulajdonosi kérésre és ezt támogató önkormányzati igényre.)	E	Má	1,38
23	A 036/17 hrsz. ingatlan területe. (Fejlesztői, tulajdonosi kérésre és ezt támogató önkormányzati igényre.)	E	KbEn	0,31
		Má		1,027
30	A 0143/1 hrsz egy része Makád közelében. (Önkormányzati igényre és egyúttal jogszabályi kötelezettségből az ún. BA érték egyenlegének biztosítása érdekében.)	Má	E	2,13
31	Az erdőterületi lehatárolások erdészeti adatok alapján történt pontosítása. (Jogszabályi kötelezettség miatt.)	Z	E	0,04
		E	Z	0,02
32	A Kereszt u. Parti Sor és Dunasor utca mentén (Önkormányzati igényre és jogszabályi kötelezettségből az előírt zöldterület biztosítása érdekében)	Lf	Z	0,5

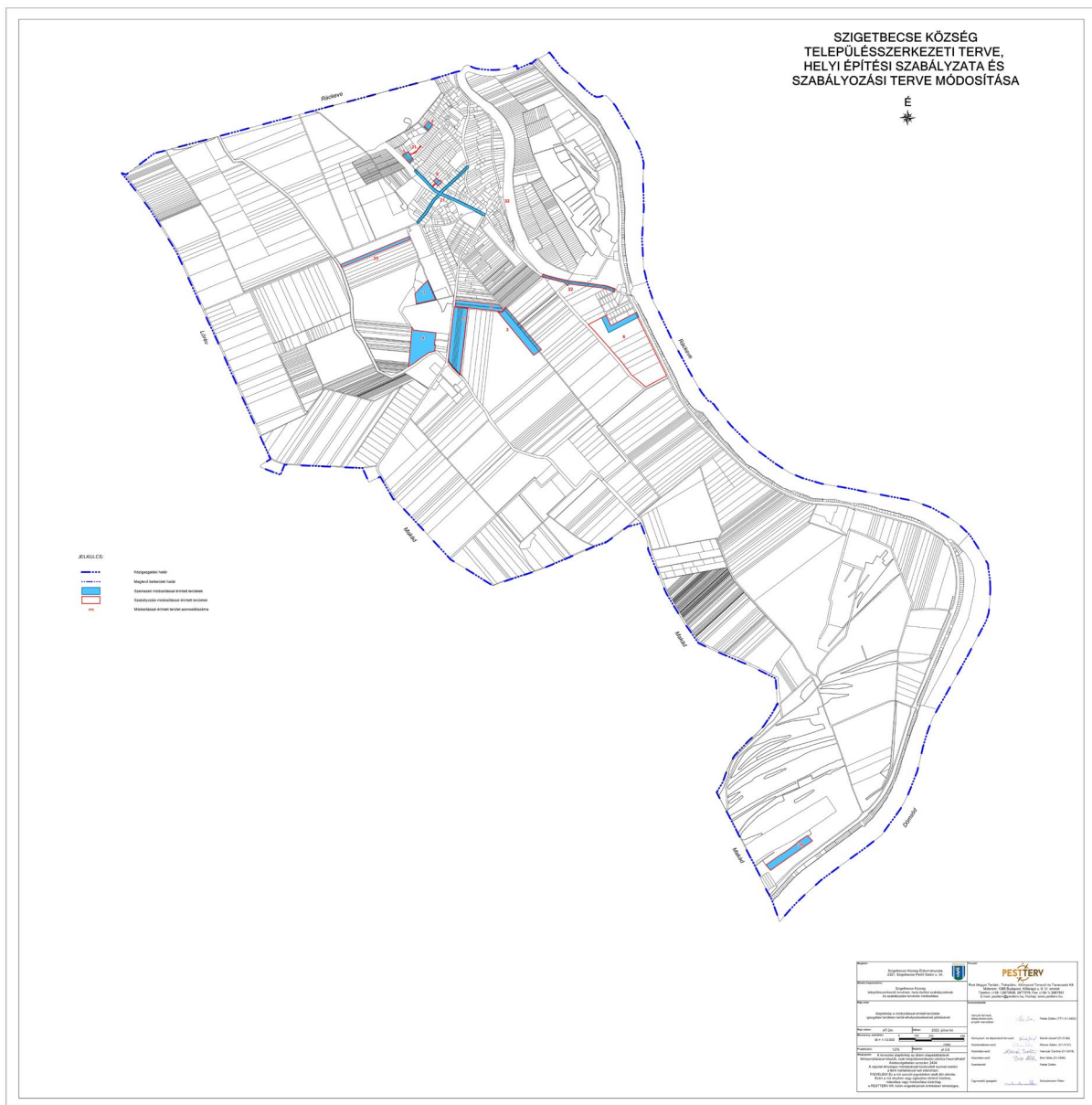
<b>A HÉSZ-BEN MEGVÁLTOZOTT LEGFONTOSABB ELEMEK:</b>	
<b>Változási azonosító</b>	<b>Leírás (változás indoklása, megjegyzés)</b>
-	Az alaprendelet jelen módosításához kötődő tervlap módosítások szöveges rögzítése. (Önkormányzati igényre és jogszabály szerkesztési okokból.)
3	Az új Lf-1/A jelű övezet kialakítása a Makádi út mentén a keleti oldalon lévő tömbben. (Fejlesztői, tulajdonosi kérésre és ezt támogató önkormányzati igényre.)
9	Az új Gksz-3 övezet jelű övezet kialakítása a Makádi út D-i szakaszánál létrejött „TÜZÉP” telephelyre. (Fejlesztői, tulajdonosi kérésre és ezt támogató önkormányzati igényre.)
10	Az Uh-1 jelű övezet paraméterkorrekciója, a korábbi terepszint feletti és alatti legnagyobb beépítettségi érték növelésével (OTÉK alóli felmentés kérelmezésével), továbbá legnagyobb szintterületi mutató törlésével. (Tulajdonosi kérésekre és ezt támogató önkormányzati igényre.)
20	A Vi-1 jelű övezet paraméterkorrekciója, a korábbi legkisebb építménymagassági érték törlésével. (Önkormányzati kérésre, óvodafejlesztés miatt.)
23	A KbEn-1 övezet paraméterkorrekciója, a korábbi legkisebb zöldfelületi arány értékének törlésével. (Fejlesztői, tulajdonosi kérésre és ezt támogató önkormányzati igényre.)

# Szigetbecse, ÖVHT Régészeti munkarész

AZ SZT-N MEGVÁLTOZOTT LEGFONTOSABB ELEMEK:				
<b>Formai egyszerűsítések, korszerűsítések, egyértelműsítések:</b>				
-	Az SZT hatályos rajzolata alatt kicseréltük a teljes igazgatási területére érvényes legfrissebb alaptérképet. Ez a rajzolat a hatályos megoldásokat és a most tervezett módosításokat is egységes rendszerben ábrázolja. (Az alaptérkép adattartalmának időközbeni részleges megváltozása miatt.)			
-	A hatályos TSZT rajzolati változásához igazítottuk a szükséges helyeken az SZT rajzolatát. (Szakmai szükségességből.)			
<b>Általános jellegű módosítások:</b>				
<b>Változási azonosító</b>	<b>Leírás (változás indoklása, megjegyzés)</b>			
-	A módosítással érintett területeken és a csatlakozó területrészekben a szükséges megközelíthetőség biztosítása, az új közterületek kialakítása, a megfelelő közműellátás érdekében szabályozási vonalak rögzítése, változtatása. (Fejlesztői és önkormányzati igényre.)			
-	Övezeti határok pontosítása, kisebb módosításai, némely szükséges esetben új övezet létrehozása. (Önkormányzat igényre vagyoneértékesíthetőségi és településpolitikai okokból.)			
-	Az új örökségvédelmi hatástanulmány adattartalma alapján új korszerűsített régészeti lelőhely és egyéb épített érték lehatárolásokat ábrázoltunk a tervlapokon. (Korszerűsített adatbázis adatainak térképi jelölése, adatfrissítés.)			
-	A különféle természeti és művi védelem alatt álló területek, létesítmények határait az adatszolgáltatások alapján korszerűsítettük. (Korszerűsített adatbázis adatainak térképi jelölésének szakmai szükségessége, adatfrissítés, és önkormányzati igény.)			
31	Az erdőövezeteknél az erdőterületek erdészeti adatok alapján történt pontosított lehatárolásához igazítottuk a szükséges helyeken a tervi rajzolatot. (Jogsabályi kötelezettség miatt.)			
30	A tervmódosításokkal összhangban az ún. BA érték egyenlegét biztosításáról gondoskodtunk. (Jogsabályi kötelezettség miatt.)			
-	Az alább részletezett új fejlesztési elképzelésekkel összhangban módosított javaslatot tettünk az új belterületi határookra. (Önkormányzati kérésre történő, a módosításokat lekövető pontosítás.)			
<b>Terület-specifikus változtatások:</b>				
22	A Réti út mentén tervezett kerékpárút megvalósításához szükséges közterületi szabályozás jelölése, és ezzel összefüggésben a kerékpárút határán korábban jelölt „telken belül kötelezően kialakítandó védőzöld sáv” rajzi törlése. (Önkormányzati kerékpárút fejlesztési igényre)			
<b>Változási azonosító</b>	<b>Érintett terület (változás indoklása, megjegyzés)</b>	<b>Övezeti változás</b>		
		<b>jele</b>		<b>nagysága (ha)</b>
		<b>megszűnő</b>	<b>tervezett</b>	
<b>Beépítésre szánt területek beépítésre szánt területi átsorolásával (funkcióváltással) megváltozott elemek:</b>				
3	A Makádi út mentén a keleti oldalon lévő tömbben. (Fejlesztői, tulajdonosi kérésre és ezt támogató önkormányzati igényre.)	Gip-1	Lf-1/a	2,01
8	A Lórévi u. és a Napsugár u. közötti tömbben. (Fejlesztői, tulajdonosi kérésre és ezt támogató önkormányzati igényre.)	Lf-1	Gksz-1	0,21
9	A Makádi út D-i szakaszánál létrejött „TÜZÉP” telephely. (Fejlesztői, tulajdonosi kérésre és ezt támogató önkormányzati igényre.)	Lf-1	Gksz-3	1,81
<b>Beépítésre szánt területek beépítésre nem szánt területi visszaminősítésével (funkcióváltással) megváltozott elemek:</b>				
3	A Makádi út mentén a keleti oldalon lévő tömbben. (Fejlesztői, tulajdonosi kérésre és ezt támogató önkormányzati igényre.)	Gip-1	KÖu-1	0,57
			Má-f	2,05
<b>Beépítésre nem szánt területek, beépítésre szánt területi átsorolásával (funkcióváltással) megváltozott elemek:</b>				
1	Az Erdősor utcában az északnyugati oldali utolsó telkek (333-335 hrsz) és környezete. (Fejlesztői, tulajdonosi kérésre és ezt támogató önkormányzati igényre.)	Ev	Lf-1	0,32
2	Az Erdősor utcából nyíló út 458-460 hrsz-ek. (Önkormányzati fejlesztési igényből.)	Z-1	Lf-1	0,24
3	A Makádi út mentén a keleti oldalon lévő tömbben. (Fejlesztői, tulajdonosi kérésre és ezt támogató önkormányzati igényre.)	Má-f	Lf-1/a	1,5
4	A Makádi út déli végén a nyugati oldalon lévő 044/46 hrsz. (Fejlesztői,	Má-f	Gip-1	3,90

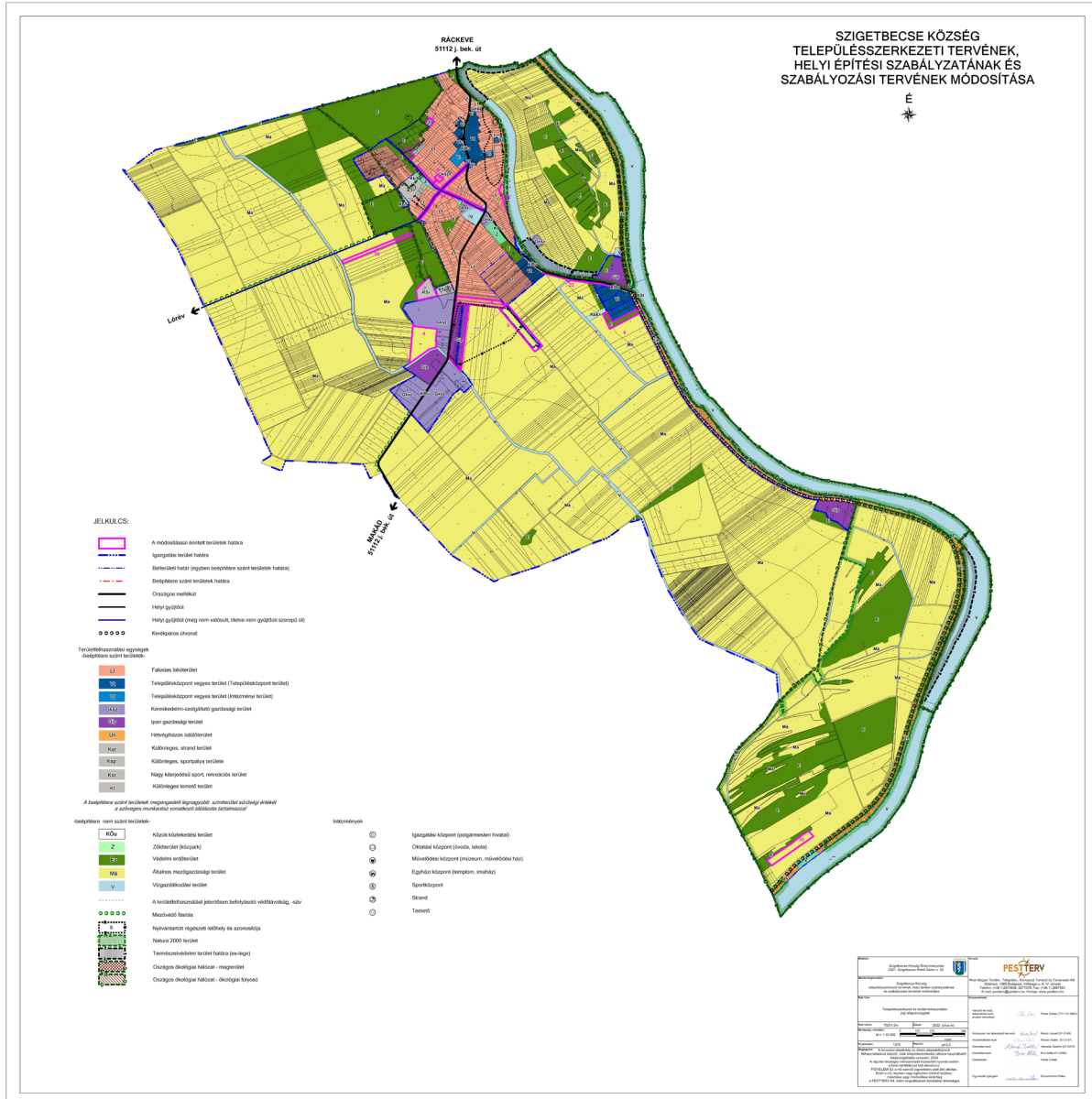
# Szigetbecse, ÖVHT Régészeti munkarész

tulajdonosi kérésre és ezt támogató önkormányzati igényre.)				
<b>Beépítésre nem szánt területek beépítésre nem szánt területi átsorolásával (funkcióváltással) megváltozott elemek:</b>				
3	A Makádi út mentén a keleti oldalon lévő tömbben. (Fejlesztői, tulajdonosi kérésre és ezt támogató önkormányzati igényre.)	Má-f	KÖu-1	0,28
6	A Strand-büfétől D-re lévő 094/1-7 hrsz ingatlanok. (Fejlesztői, tulajdonosi kérésre és ezt támogató önkormányzati igényre.)	Ev	Má-f	1,36
		Má-k		14,34
7	A sportpálya mögött lévő 036/1 hrsz. (Erdészettel egyeztetett önkormányzati igényre.)	Má-k	Ev	1,6
23	A 036/17 hrsz. ingatlan területe. (Fejlesztői, tulajdonosi kérésre és ezt támogató önkormányzati igényre.)	E	KbEn-1	0,31
		Má-f		1,027
30	A 0143/1 hrsz egy része Makád közelében. (Önkormányzati igényre és egyúttal jogszabályi kötelezettségből az ún. BA érték egyenlegének biztosítása érdekében.)	Má-k	Ev	2,13
31	Az erdőövezeti lehatárolások erdészeti adatok alapján történt pontosítása. (Jogszabályi kötelezettség miatt.)	Z-1	Ev	0,04
		Ev	Z-1	0,02
32	A Kereszt u. Parti Sor és Dunasor utca mentén (Önkormányzati igényre és jogszabályi kötelezettségből az előírt zöldterület biztosítása érdekében)	KÖu-1	Z-1	0,5

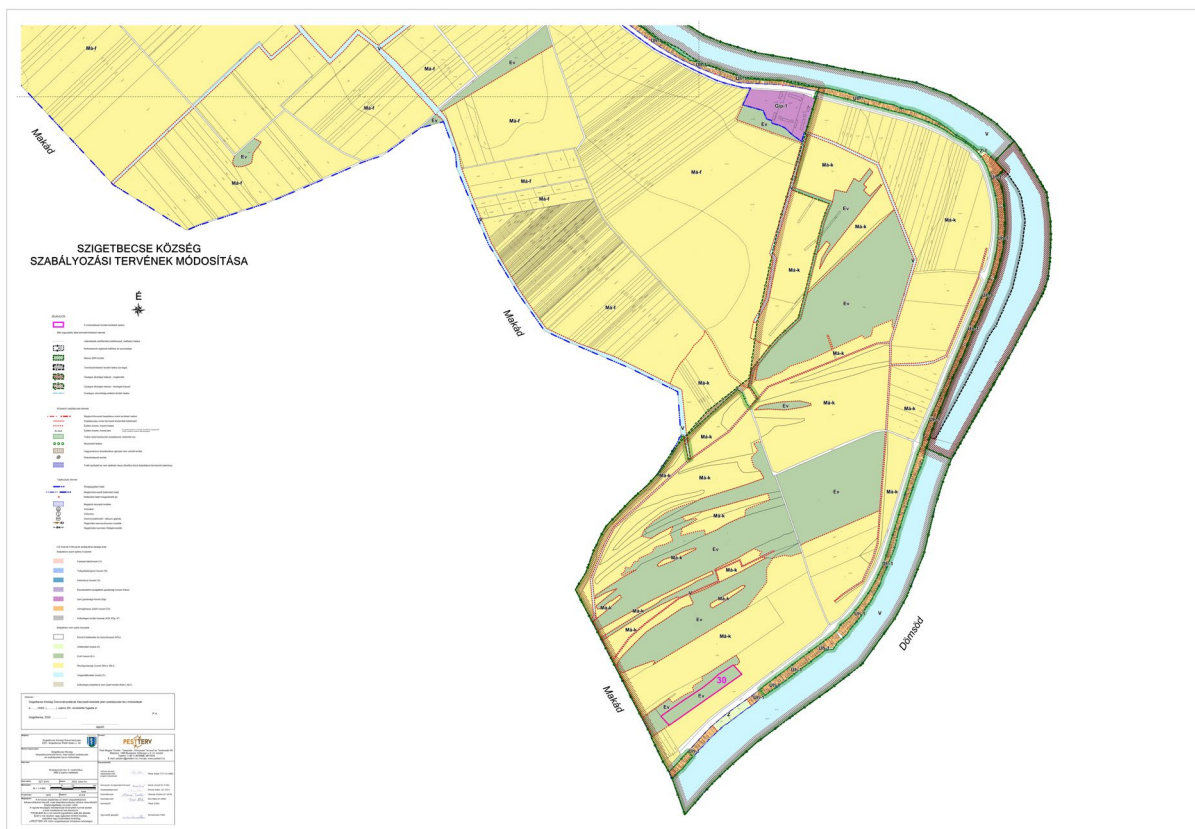
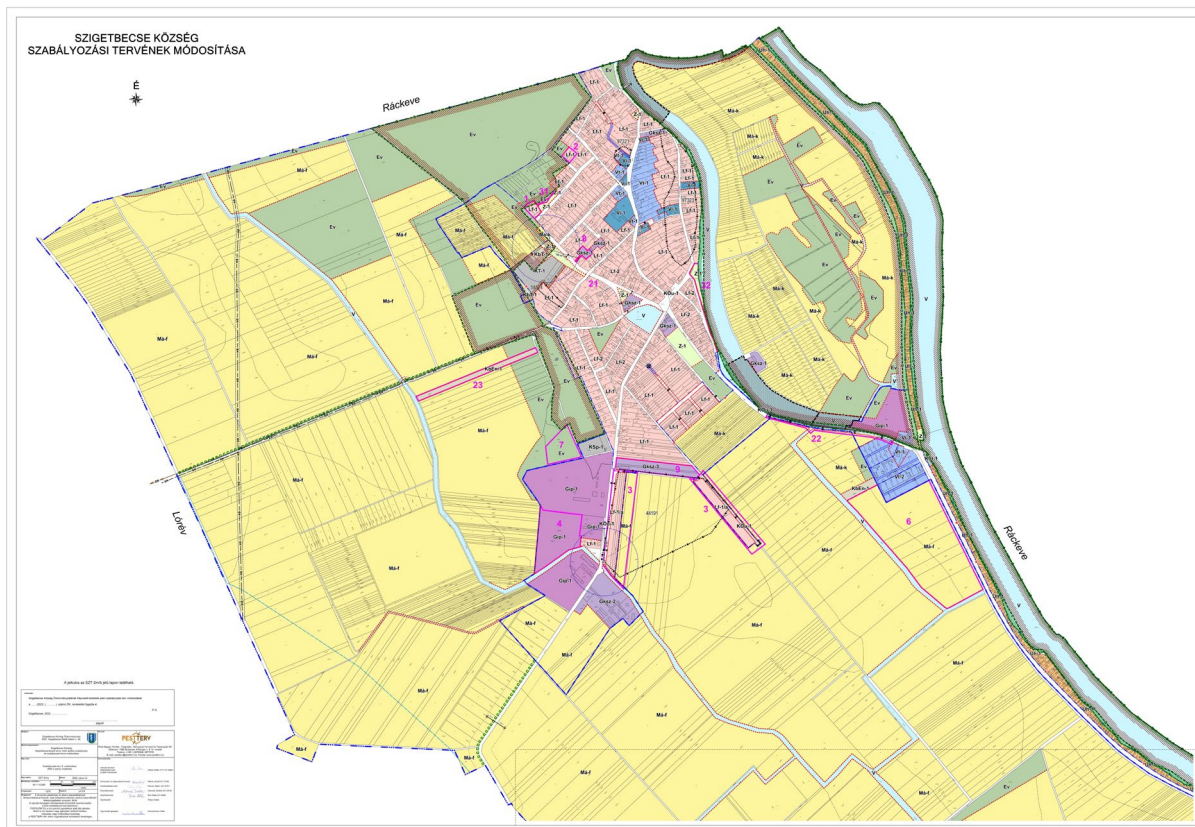


3. ábra: S TRT és TSZT tervezett módosításai





4. ábra: Szigetbecse TRT a tervezett módosításokkal és a régészeti lelőhelyekkel



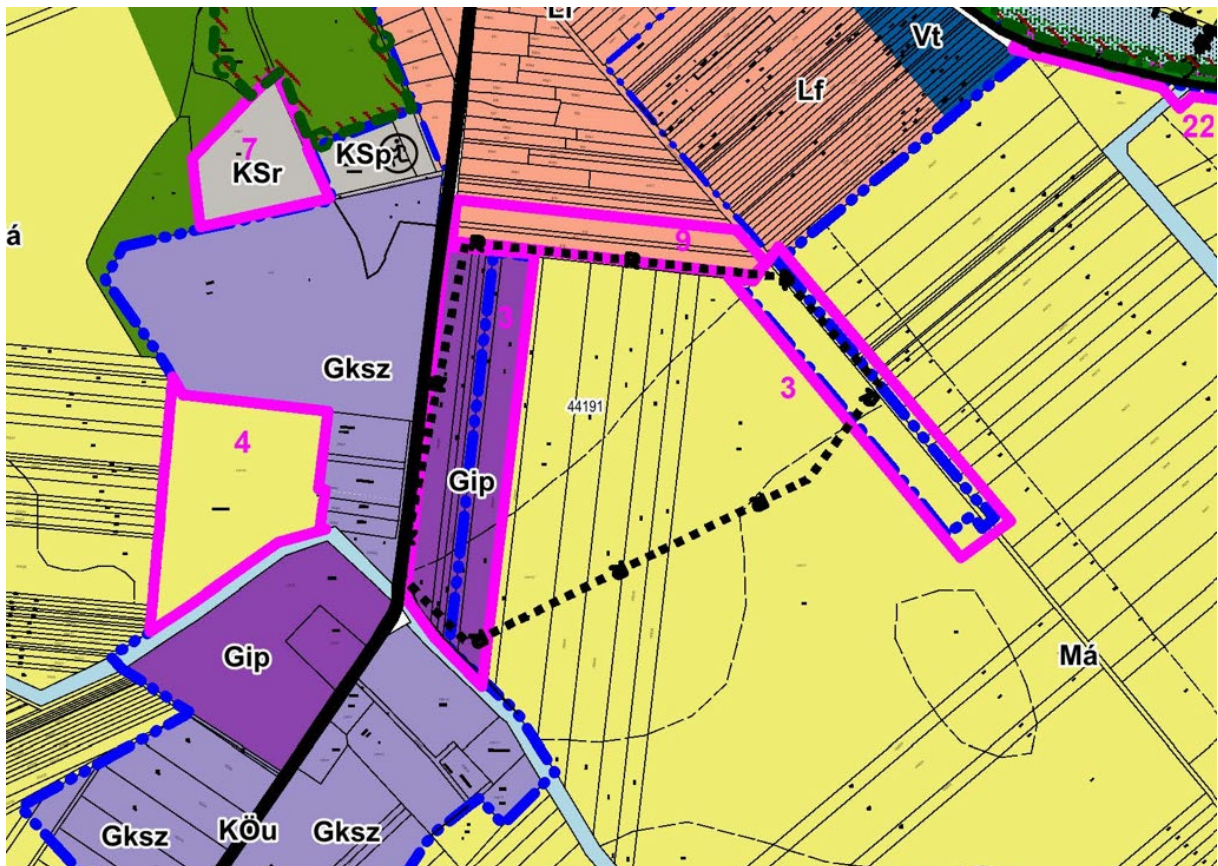
5. ábra: Szigetbecse SZT a tervezett módosításokkal és a régészeti lelőhelyekkel



V. A tervezett módosítási szándékok hatása a régészeti örökségre



6. ábra: 21. módosítási terület és az Nyi 58524 lelőhely viszonya a TSZT-n



6. ábra: 3. módosítási területek és az Nyi 44191 lelőhely viszonya a TSZT-n

### **M 21. terület**

A Lórévi út gyűjtőútként történő fejlesztése érinti az 58527 lelőhely délkeleti szélét. A tervezett nagyberuházás miatt az út nyomvonalán előzetes régészeti dokumentáció (ERD) és szükség szerint teljesfelületű megelőző feltárás, vagy régészeti megfigyelés igényével kell számolni.

### **M 3. terület**

A tervezett lakóterületi fejlesztés két területe érinti és elviekben veszélyeztetheti a 41191 lelőhelyet. Azonban a lelőhelyen légifotózás során korábban megfigyelt településre utaló jelenségek ezidáig nem kerültek megerősítésre felszíni megfigyelések által. A területet laza, iszapos futóhomokos talaj fedi, melynek felülete sokat változik. A keleti területrészt növényzettel fedett jelenleg is. A lelőhely valós veszélyeztetettségét csak további intenzív régészeti terepbejárás, geofizikai felmérés és próbafeltárás segítségével lehet meghatározni. Amennyiben a tervezett beruházás nem haladja meg az 500 millió forintot, akkor az érintett részekben próbafeltárás, teljesfelületű feltárás, vagy régészeti megfigyelés igényével kell számolni.

### **A régészeti örökség védelmével kapcsolatos feladatok, költségek**

#### A) Nyilvántartott régészeti lelőhely esetében

A kulturális örökség védelméről szóló 2001. évi LXIV. törvény (a továbbiakban: Kötv.) 11§-a alapján a nyilvántartott régészeti lelőhelyek a törvény erejénél fogva általános védelem alatt állnak. Erre való tekintettel a településfejlesztés során a megvalósítandó, földmunkával járó beruházásokat az alábbi jogszabályok figyelembevételével kell tervezni.

A nyilvántartott régészeti lelőhelyeken megvalósuló tevékenység, építmény, létesítmény engedélyezésére irányuló hatósági eljárásokban a 68/2018. (IV. 9.) Kormány Rendelet (a továbbiakban Korm. rendelet) 3. § a) pontja és 1. számú melléklet alapján a Korm. rendelet 62. §-ban foglalt szakkérdések érvényesülése érdekében a Pest Megyei Kormányhivatal Építésügyi és Örökségvédelmi Osztályát, mint szakhatóságot (továbbiakban szakhatóság) kell megkeresni.

A Korm. rendelet 5.§(1) bekezdésének értelmében nyilvántartott régészeti lelőhelyen állapotromlással járó tevékenység csak a szakhatóság engedéllyel végezhető.

Az Kötv. 19. § (1) bekezdése szerint a földmunkával járó fejlesztésekkel, beruházásokkal (beleértve az erdőtelepítést és erdőirtást) a nyilvántartott régészeti lelőhelyeket jogszabályban meghatározott esetekben és módon el kell kerülni.

A Kötv. 22.§ (1) bekezdés értelmében a nyilvántartott régészeti lelőhelynek a beruházással kapcsolatos földmunkával érintett részén az örökségvédelmi hatóság által előírt módszerekkel megelőző (régészeti megfigyelés, próba-, és teljes felületű) feltárást kell végezni.

- **Régészeti megfigyelés**

A Kötv. 22. § (3) bekezdés a) pontja értelmében, régészeti megfigyelést kell előírni, ha a tervezett tevékenység nem vagy csak csekély mértékben érinti a nyilvántartott régészeti lelőhelyet és a régészeti örökség elemeit; ha a régészeti örökség elemeinek előfordulása szórványos; ha a beruházással kapcsolatos földmunka mélysége nem éri el a régészeti örökségi elemek jelentkezési szintjét; ha a nyilvántartott régészeti lelőhely beruházással érintett területét korábban földmunkával bolygatták, illetve ha a beruházás műszaki jellege miatt a régészeti feladatellátás más módon nem végezhető el. A földmunkák közben végzendő



régészeti megfigyelés (Kötv. 7.§ 36. pont) célja a beruházás földmunkájának régész által a helyszínen történő folyamatos figyelemmel kísérése, szükség esetén a régészeti bontómunka elvégzése és dokumentálása.

- **Próbafeltárás**

A Kötv. 22. § (3) bekezdés b) pontja szerint próbafeltárást lehet előírni, ha előzetes régészeti dokumentáció nem áll rendelkezésre, vagy annak készítéséhez jogszabályban meghatározottak szerint nem végeznek próbafeltárást, továbbá földkiemeléssel nem járó alapozási technikával tervezett beruházás valósul meg, illetve a nyilvántartott régészeti lelőhely jellege, intenzitása, térbeli kiterjedése vagy rétegsora nem ismert.

- **Teljes felületű feltárás**

A Kötv. 22.§ (3) bekezdésének c) pontja alapján teljes felületű feltárás írható elő, amennyiben a beruházással érintett lelőhely vagy lelőhelyrész hazánk múltjának kiemelkedő fontosságú forrása, illetve ha a beruházás történeti városmag területén valósul meg, továbbá – a Kötv. 22.§ (3) bekezdésének d) pontja szerint – ha a feltárás a tudományos ismereteket várhatóan jelentős új eredményekkel gazdagítja. A hatóság a Kötv. 22.§ (4) bekezdése alapján a régészeti feladatokat a lelőhely különböző részei vonatkozásában eltérően is meghatározhatja.

A régészeti szakfeladatok elvégzésére jogosult intézményről a Kötv. 20.§ (4) bekezdés és a Kötv. 22.§ (5) bekezdésének b) pontja rendelkezik. A megelőző feltárássra jogosult szerv és a beruházó közötti szerződéskötést a Kötv. 22.§ (10) bekezdés írja elő.

A beruházó költségviselését a Kötv. 19.§ (3) bekezdése írja elő. A Kötv. 19.§ (4) bekezdés értelmében a régészeti feladatellátás hatósági ár alapján végezhető. A hatósági árakat a Korm. rendelet 5. melléklete tartalmazza.

A Kötv. 22.§ (2) bekezdése szerint a földmunkával járó beruházások előkészítése során előzetes régészeti dokumentáció (a továbbiakban: ERD) készíthető, különösen a földterület-kiválasztáshoz és nyomvonal-kijelöléshez; nem nagyberuházás esetén a beruházó az ERD készítésével feltárássra jogosult intézményt bízhat meg.

A régészeti feltárások költségét, a mentő feltárások kivételével annak kell fedezni, akinek érdekében a feltárás szükségessé vált (Kötv.19. § (3), 22-23. §). A Kötv. 23/F.§ szabályozza a nagyberuházásokhoz kapcsolódó megelőző feltárások régészeti feladatellátás idő- és költséghatárát.

A régészeti szakfeladatok elvégzésére jogosult intézményről a Kötv. 20. § (4) bekezdése és a Kötv. 22. § (5) bekezdésének b) pontja rendelkezik. A szükséges feltárások rendjét a Korm. rendelet 11-18 §-a határozza meg. A megelőző feltárássra a feltárássra jogosult szerv és a beruházó közötti szerződéskötést a Kötv. 22. § (10) bekezdése, a beruházó költségviselését a Kötv. 19. § (3) és (4) bekezdése írja elő.

### Nagyberuházás

2001. évi LXIV. törvény 7. § 20/a) pontja szerint (500 millió Ft bruttó bekerülési költséget meghaladó összegű beruházás), vagy a 7. § 20/c) pontja alapján (a Nemzeti Infrastruktúra Fejlesztő Zrt. által kezelt beruházás) nagyberuházásnak minősül, a Beruházónak a beruházás területére vonatkozó - a feltárási projekttervet is magában foglaló - a Kötv. 7. § 3. pontja szerint előzetes régészeti dokumentációt (a továbbiakban: ERD) be kell nyújtania a tárgyi létesítmény engedélyezéséhez. Az ERD elkészítésére a jogszabály által kijelölt örökségvédelmi szervként működő Magyar Nemzeti Múzeum – Nemzeti Régészeti Intézet

(székhely: 1088 Budapest Múzeum Krt. 14–16.; a továbbiakban: MNM-NRI) jogosult. A beruházónak az MNM-NRI-vel szerződést kell kötnie a teljes ERD elkészítése érdekében.

### B) Váratlanul előkerülő régészeti emlékek esetében az alábbiak szerint kell eljárni.

Valamennyi, a régészeti feltárás esetén kívül előkerült régészeti emlék, ill. lelet esetében is törekedni kell a régészeti örökség elemeinek helyszíni megőrzésére a Kötv. 24. § (1) bekezdése szerint. Ha bármilyen tevékenység során régészeti feltárás nélkül régészeti emlék, vagy lelet kerül elő, a felfedező (a munka felelős vezetője) a Kötv. 24. § (2) bekezdés értelmében köteles a tevékenységet azonnal abbahagyni és a feltárássra jogosult szervnek azt haladéktalanul bejelenteni, a tevékenységet a hatóság intézkedésének kézhezvételéig szüneteltetni, a helyszín és a lelet őrzéséről - a felelős őrzés szabályai szerint - a hatóság intézkedéséig gondoskodni.

A régészeti lelőhelyek megrongálását, megsemmisítését, gondatlan kezelését a Kötv. 82. § alapján szankcionálják.

## V. Összefoglalás

### **Azonosított régészeti lelőhelyek**

Szigetbecse közigazgatási területén összesen 4 darab azonosított, régészeti lelőhely van nyilvántartva.

### **A tervezett módosítások hatásai**

Az M21 módosítás keretében tervezett gyűjtőút érinti az 58524 lelőhelyet, azonban a pontos veszélyeztetettség csak az ERD készítése során határozható majd meg.

Az M3 módosítás mindkettő lakóterületi fejlesztése érinti a 41191 lelőhely területét, azonban az ott található régészeti emlékek jellegét, korát és állapotát nem ismerjük, ezért azok esetleges veszélyeztetettségének meghatározásához további terepbejárás, geofizikai felmérés, próbaásatás elvégzése szükséges.

## VII. Nyilatkozat

A Szigetbecse Településrendezési eszközeinek módosításához készített Örökségvédelmi Hatástanulmány Régészeti fejezetét készítő régész nyilatkozik, hogy a régészeti tanulmányt a 68/2018. (IV. 9.) Korm. Rendelet és a hatósági előírásoknak megfelelően készítette el, a tervezett megoldások megfelelnek a hatályos jogszabályoknak.



**Vágnér Zsolt, okleveles régész**  
osz: 459/2002



**Dr. Türk Attila régész**  
szakértői szám 2.3.1/575-6/2005

*Albertirsa, 2022. július 19.*